

MONUMENTEN WACHT

Juni 2009

Nieuwsbrief

Nederland



35 jaar de kracht van de wacht

Meer Brim-subsidie voor monumentale kerken

Ook het historisch interieur verdient aandacht

Monumentenwacht: 'Laat ons álle rijksmonumenten monitoren!'

Uitgerekend...

Nationaal Restauratiefonds is als financier jaarlijks betrokken bij honderden restauraties van gemeentelijke, provinciale en rijksmonumenten. Ina Roeterdink en Tjitske Plakké haken in op financiële actualiteiten. Deze keer meer over de Kerken Nevenfunctie-Lening, waarmee het Restauratiefonds het multifunctioneel gebruik van kerkgebouwen stimuleert.

Multifunctioneel gebruik van kerkgebouwen

Vanaf 1 januari 2009 biedt het Restauratiefonds eigenaren van rijksmonumentale kerken de mogelijkheid een lening met een lage rente af te sluiten voor aanpassingen in het kerkgebouw. Met deze Kerken Nevenfunctie-Lening kunnen werkzaamheden worden gefinancierd die nodig zijn om faciliteiten aan te brengen in de kerk. Denk hierbij aan sanitaire voorzieningen, verwarming of een pantry. Op deze manier kan de kerk, behalve voor de eredienst, ook gebruikt worden voor bijvoorbeeld concerten, tentoonstellingen of vergaderingen.

Het Restauratiefonds wil met de Kerken Nevenfunctie-Lening niet alleen kerken ondersteunen, maar ook laten zien dat blijvend gebruik goed is voor monumenten. Het Restauratiefonds heeft voorsnog één miljoen euro beschikbaar voor de Kerken Nevenfunctie-Leningen. De opzet is dat rente en aflossing terugkeren in het fonds. Op die manier kunnen in de toekomst opnieuw leningen worden verstrekt die bijdragen aan het behoud van monumentale kerken.

In de afgelopen maanden zijn al vijftien aanvragen ontvangen, waarvan er inmiddels twee zijn toegerekend. Of een kerk in aanmerking komt voor de Kerken Nevenfunctie-Lening is afhankelijk van een aantal voorwaarden. Belangrijk is de onderbouwing met de visie op (beter) multifunctioneel gebruik en (dus) een financieel zekerder toekomst. Kijk voor de voorwaarden en meer informatie over de regeling op www.restauratiefonds.nl/kerken.

Meer Brim-subsidie voor monumentale

In het kader van het Besluit rijkssubsidieëring instandhouding rijksmonumenten (Brim) is tot nu toe minder geld uitgegeven dan was voorzien. Minister Plasterk heeft besloten een deel van de 'onderbestede' middelen in te zetten voor de instandhouding van rijksmonumentale kerken. Het subsidieplafond voor deze objecten is per 1 april verhoogd van € 100.000 naar € 1.000.000 per periode van zes jaar. Daarnaast wil de minister, in overleg met de provincies, een aantal restauratieprojecten voor andersoortige monumenten versneld laten uitvoeren.

Als je een regeling maar ingewikkeld genoeg maakt, zal er minder gebruik van worden gemaakt, zullen de cynici schamperen. Daarbij kunnen ze verwijzen naar het kritische evaluatierapport dat adviesbureau BMC vorig jaar uitbracht over het functioneren van het Brim in de eerste twee jaar van zijn bestaan (zie ook de kolom op pagina 3).

De Rijksdienst voor het Cultureel Erfgoed, legt het, bij monde van de minister, anders uit. Het Brim was een volledig nieuw systeem en er waren dan ook geen voorbeelden beschikbaar om een rekenmodel op te baseren. Er is naar gestreefd zo veel mogelijk monumenten zo goed mogelijk te bedienen. Om kostenoverschrijdingen te

voorkomen, zijn er grenzen gesteld aan de subsidiemogelijkheden. Nu alle aanvragen en beschikkingen over de periode 2006-2008 zijn afgerond, blijkt dat er minder geld is uitgegeven dan was becijferd. Dat komt met name doordat voor sommige categorieën monumenten nauwelijks aanvragen zijn ingediend, terwijl daar wel op was gerekend. Het niet-uitgegeven geld wordt nu alsnog voor de rijksmonumenten-zorg bestemd.

Van de beschikbare € 120 miljoen voor de eerste drie jaar van het Brim is € 40 miljoen niet besteed. Dit laatste bedrag is nu extra beschikbaar voor de komende drie jaar. Van deze € 40 miljoen wordt € 21 miljoen gereserveerd voor extra steun aan rijksmonumentale kerken. Het jaarlijkse budget voor het Brim gaat hierdoor van € 40 naar € 47 miljoen.

In zijn brief van 3 april 2009 aan de Tweede Kamer motiveert minister Plasterk zijn keuze voor de kerken. Hij merkt op dat vanuit kerkelijke organisaties al langere tijd wordt aangedrongen op verhoging van de budgetten en dat de Stichting Jaar voor het Religieus Erfgoed heeft becijferd dat met de huidige Brim-budgetten en subsidieplafonds een zorgvuldige instandhouding onmogelijk is. Daarnaast hebben kerkelijke organisaties gewezen op nadelige effecten van de overgang van de oude regelingen voor onderhoud (Brom) en restauratie (Brrm) naar het Brim. Deze doen zich voor



kerken



Dakrestauratie van de St. Martinuskerk te Utrecht

bij zo'n 400 middelgrote en grote kerken. Alles overziend, is de minister uitgekomen op € 7 miljoen extra per jaar voor de kerken.

Omdat er ook bij andersoortige objecten behoefte is aan extra middelen, zal de resterende € 19 miljoen worden besteed aan restauraties van niet-kerkelijke gebouwen. Daarmee wordt enigszins tegemoetgekomen aan de veelgehoorde kritiek dat de restauratieachterstand nog altijd niet is weggewerkt. Dat is wel steeds een voorwaarde geweest om, met het Brim, volledig over te schakelen op instandhoudingsbeleid. De minister wil samen met de provincies een aantal startklare restauratieprojecten selecteren. Als de provincies hieraan een zelfde bedrag als het Rijk willen bijdragen, kan 'een substantiële bouwstroom starten', aldus de minister. In tijden van crisis is die zeer welkom.



Kamercommissie kritisch over Brim

Vorig jaar bracht adviesbureau BMC in opdracht van het ministerie van OCW een onderzoeksrapport uit over het functioneren van het Brim. Heel in het kort luidde de conclusie dat de regeling goed werkt voor woonhuizen en woonboerderijen, maar dat er voor de overige categorieën rijksmonumenten nog veel aan het Brim te verbeteren valt. In de vorige nieuwsbrief werd stilgestaan bij een aantal knelpunten.

In het overleg met de Vaste Kamercommissie OCW op 8 april oogstte minister Plasterk op diverse punten waardering. Zo waren de meeste afgevaardigden het eens met de extra steun voor kerkgebouwen. Op veel andere punten bleven de zes fractiespecialisten uiterst kritisch. Het eerdergenoemde evaluatie-rapport werd zelfs 'vernietigend' genoemd. Van diverse zijden werd aangedrongen op versnelde vereenvoudiging van het Brim. Ook de restauratieachterstand, becijferd op ruim € 60 miljoen, zit de diverse fracties hoog: wegwerken is hard nodig.

Verder was men kritisch over de vele onduidelijkheden in het monumentenregister en over het ontbreken van monitoring. Door dit laatste is er onvoldoende controle op de bestedingen, is het effect van het Brim niet vast te stellen, en is er in feite onvoldoende grond om beslissingen te nemen, zo werd de minister voorgehouden. Daarnaast werd aandacht gevraagd voor een fiscale aftrekmogelijkheid voor gemeentelijke monumenten.

De minister gaf aan dat met de zojuist verschenen Erfgoedbalans (zie ook pagina 7) een aanzet is gegeven tot monitoring. Er wordt gewerkt aan aanpassing van het monumentenregister, waarbij meer vanuit de eigenaar wordt geredeneerd. Met Financiën zal worden gesproken over een fiscale regeling voor gemeentelijke monumenten. Wat betreft de subsidieplafonds in het Brim gaf Plasterk toe dat deze laag zijn. "Wat overigens niet wegneemt dat er veel aanvragen zijn gerealiseerd." Tot slot zegde hij toe binnen zes weken een notitie aan de Tweede Kamer te zullen sturen over verdere aanpassing van het Brim op een termijn van circa een jaar.

Op 23 april werden zes moties naar aanleiding van het overleg op 8 april in stemming gebracht. Drie daarvan werden aangenomen. Deze betreffen het ontwikkelen van een monumentenmonitor, het herzien van de aanpak van restauraties in het kader van de modernisering monumentenzorg, en het besteden van extra aandacht aan deelrestauraties.



Interieurwacht bewijst zich

Waardevolle interieurs zijn vooral te vinden in kerken, kastelen, buitenplaatsen en (voormalige) overheidsgebouwen. Maar ook menige particuliere woning of boerderij herbergt een karakteristiek en kostbaar interieur. Dat nogal wat van deze binnenruimten in minder goede staat verkeren, of zelfs in verval zijn geraakt, heeft diverse redenen.

Meer nog dan bij het exterieur is de eigenaar of beheerder zich niet altijd bewust van de exclusiviteit en de (economische en/of cultuurhistorische) waarde van de vertrekken en hun aankleding. Een ander probleem is dat goed onderhoud van de vaste onderdelen en de objecten deskundigheid en de juiste hulpmiddelen vraagt. Juist omdat het om historisch materiaal gaat, beschikt de eigenaar daar meestal niet over. Voor goed advies en deskundig herstel is in veel gevallen een vakman nodig.

Voor het exterieur vormt Monumentenwacht de schakel tussen de eigenaar en de vakman. Monumentenwachters beschikken over basiskennis (en vaak meer) van vele historische materialen en technieken. Hierdoor kunnen zij (naderende) schade onderkennen en tijdig adviseren om maatregelen te treffen. Op het gebied van interieurs is een dergelijke intermediair tussen eigenaar en specialist nauwelijks voorhanden. Voor het exterieur heeft de werkwijze van Monumentenwacht zijn effectiviteit ruimschoots bewezen. Daarom bepleiten steeds meer erfgoedbeschermers en -eigenaren dat er vanuit Monumentenwacht ook een interieurwacht wordt opgericht.

In Nederland heeft tot nu toe alleen Monumentenwacht Noord-Brabant een gespecialiseerde interieurdeskundige in dienst, in de persoon van Harrie Schuit MA (hij droeg de meeste informatie aan voor deze pagina's). De organisatie heeft langdurig met de Provincie Noord-Brabant onderhandeld om hiervoor de benodigde middelen te verkrijgen. Maar niet ten onrechte, is inmiddels gebleken. Gezien de sterk toegenomen hoeveelheid aanvragen en werkzaamheden voorziet de interieurwacht overduidelijk in een behoefte. Ook in andere provincies worden nu initiatieven genomen om een interieurwacht op te zetten.

Schoonmaken met verstand van schone zaken

Monumentenwacht richt zich vanouds op het casco van historische bouwwerken. Funderingen, dragende muren, kapconstructies, dakbedekkingen. Met hun vele onderdelen en bijzonderheden. Daar is de organisatie 35 jaar geleden voor opgezet. En met succes.

Sinds een jaar of tien gaan er echter steeds meer stemmen op om ook aandacht te schenken aan het interieur. Omdat dit vaak een eenheid vormt met het exterieur én omdat veel waardevolle interieurs in hun voortbestaan worden bedreigd.

Daarom een tweeluik over de basis voor interieurbehoud. Nu het belang van regelmatig reinigen, in de volgende nieuwsbrief de noodzaak van oordeelkundig onderhouden.

Je kunt in twee bladzijden nauwelijks beschrijven wat een interieur is. Laat staan dat je voor de eindeloze hoeveelheid materialen waaruit vaste en verplaatsbare onderdelen zijn vervaardigd, kunt aangeven hoe ze het best kunnen worden gereinigd. Dit artikel is dan ook op voorhand verre van volledig.

Toch is er in algemene zin wel wat nuttigs te zeggen over het schoonmaken van interieurelementen en objecten. Het gaat goed als er op het juiste moment en op de juiste plaats met de juiste schoonmaakmaterialen en -middelen wordt gereinigd. Door oppervlakken met enige regelmaat schoon te

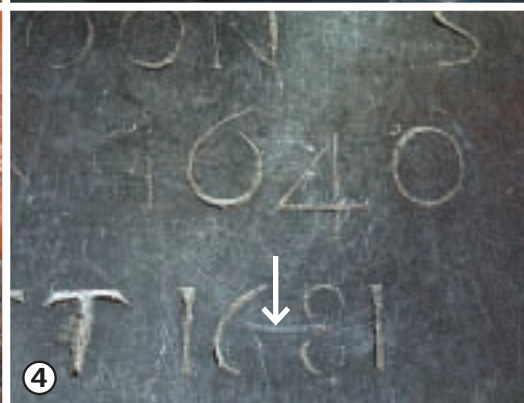
maken, kan ook beginnende schade tijdig worden opgemerkt. Bijvoorbeeld gaatjes door houtworm of de eerste sporen van schimmels. Er kan dan snel worden ingegrepen, waarmee ernstige schade wordt voorkomen. Net als bij het exterieur.

Omgekeerd gaat het mis als er niet vaak genoeg of juist te vaak wordt schoongemaakt, op de verkeerde plaatsen of met de verkeerde materialen en middelen. Inderdaad, het klinkt nogal simpel. En toch gaat het dag in, dag uit verkeerd. Ook als mensen de beste bedoelingen hebben. Waar zit hem dat nu in?



De belangrijkste verklaring is misschien wel dat de kunst van het schoonmaken sterk wordt ondergewaardeerd. Het werk heeft weinig aanzien, terwijl er voor deskundig reinigen toch flink wat vakkennis nodig is, met name op het gebied van materialen en middelen. Daarnaast zijn vaardigheden vereist, zoals oplettendheid en handigheid. En verder, zeker bij monumenten, gevoel voor historisch materiaal. Helaas voldoen ook professionele schoonmakers vaak niet aan deze kwalificaties. Maak met schoonmaakbedrijven daarom altijd duidelijke afspraken over wat en hoe er zal worden gereinigd.

Een greep uit de vele mogelijkheden waardoor schoonmaakwerk niet optimaal wordt uitgevoerd. We stoffen, poetsen en boenen vooral wat zich in het zicht bevindt. Die oppervlakken worden flink, niet zelden te flink aangepakt; achterkanten en onderkanten worden vergeten. We werken bij voorkeur tussen oog- en handhoogte. Richting plinten en richting plafond worden we minder precies. We gebruiken te agressieve materialen en middelen, zeker waar het om historische objecten gaat. We verspreiden stof, met plumeau of ragebol, in plaats van het weg te nemen met een goede stofzuiger. Met was of olie smeren we vuil uit in plaats van het (eerst) te verwijderen. En tot slot nog een psychologische: we doen vooral wat we altijd doen, omdat we dat nu eenmaal altijd doen. Niets is moeilijker dan



1 Behang is beschadigd door vochtig reinigen van aangrenzend houtwerk 2 Zand en opgehoopt vuil hebben de vloertegels onder de loper ernstig beschadigd 3 Door gebruik van plumeaus en stofdoeken kunnen fineer en andere ingelegde materialen loslaten 4 Veeg- en schrobmachines brengen vaak veel schade toe

vertrouwd terrein met een onbevangen blik betreden. Maar het is wel heel nuttig om jezelf eens af te vragen welke delen van een interieur je nu werkelijk reinigt. En dus ook: welke niet.

De kadertekst geeft een aantal tips voor verantwoord reinigen. Maar eerst nog een aanbeveling van algemene aard. Door de toetreding van vuil zo veel mogelijk te beperken, voorkom je overmatig schoonmaakwerk. Dit eenvoudige gegeven is

vooral van belang voor interieurs met een publieksfunctie. Denk bijvoorbeeld aan het aanbrenge van (voldoende lange) schoonloopmatten, waardoor bezoekers schoenen aanmerkelijk minder straatvuil binnenbrengen. Voorkom ook zo veel mogelijk dat stof van klimaatinstallaties of (bouw)werkzaamheden kan binnendringen. Ruim achtergebleven afval, met name etensresten, altijd zo snel mogelijk op. Bedenk tot slot dat minder vaak maar zorgvuldig reinigen beter is dan vaak en oppervlakkig poetsen.

Tien tips voor verantwoord reinigen

1. Werk alleen bij voldoende licht en zicht, zodat je ziet wat je doet, en werk steeds van boven naar beneden.
2. Investeer in geschikt materiaal, zoals microvezeldoeken en -dweilen en zachte borstels en kwasten in verschillende formaten.
3. Veeg stof zo veel mogelijk in de richting van een stofzuigermond. Gebruik stofzuigers met een zogeheten HEPA-filter; dit voorkomt dat relatief veel stof in de ruimte wordt teruggeblazen (ook veel huishoudelijke merken hebben inmiddels modellen met HEPA-filter). Plaats eventueel een nylonkous voor de stofzuigeringang om te voorkomen dat kleine onderdelen onbedoeld worden weggezogen.
4. Gebruik geen plumeaus. Ze kunnen fineer- en verflagen beschadigen en verspreiden slechts het stof. Gebruik bij schade aan fineer, verflagen en dergelijke ook geen stofdoeken, omdat hiermee de schade wordt vergroot.
5. Gebruik geen veeg- en schrobmachines. Ze brengen te gemakkelijk schade aan het oppervlak aan.
6. Breng schoonloopmatten aan. Buiten bijvoorbeeld een draadborstelmat, binnen een kokosmat zonder pvc-rug op kleurloos zacht naaldvilt.
7. Reinig zo min mogelijk met vocht. Reinig altijd eerst droog alvorens – indien noodzakelijk – vochtig te reinigen. Giet geen emmers water uit over vloeren.
8. Voorkom hoe dan ook een combinatie van vuil en vocht. Die vormt namelijk de ideale voedingsbodem voor schimmels, schadelijke insecten en ander ongedierte. Voorkom ook dat bij het schoonmaken door materieel en middelen schimmelsporen worden verspreid.
9. Werk altijd van vriendelijk naar agressiever. Begin dus met lauw water. Gebruik geen schoonmaakazijn, ammonia, soda, chloor, bleekmiddel, schuurmiddel, allesreiniger, enzovoort. En vooral geen 'wondermiddelen voor onderhoud'.
10. Bewaar onderdelen die onverhoopt zijn losgelaten bij elkaar op een geschikte plaats, zodat een deskundige ze bij gelegenheid kan terugplaatsen.

Belastingdienst

Fiscaliteiten...

Het Bureau Monumentenpanden van de Belastingdienst (BBM) beoordeelt welke kosten voor de instandhouding van rijksmonumenten wel en niet aftrekbaar zijn. Hein Vessies geeft opheldering over lastige vraagstukken.

Welke drempels gelden er bij aftrek van onderhoudskosten?

Wie een rijksmonument in gebruik heeft als eigen woning, kan de onderhoudskosten hiervoor aftrekken voor de inkomstenbelasting. Hierbij geldt wel een drempel. De aftrekpost moet namelijk worden verminderd met 0,75% van de WOZ-waarde van de woning.

Tot 2009 waren op het zojuist genoemde drempelbedrag ook een minimum en een maximum van toepassing. Zo bedroeg het maximum € 13.300 (in 2008). Door een recente wetwijziging, die verband houdt met een aanpassing van het eigenwoningforfait voor duurdere woningen, zijn het minimum en het maximumbedrag voor de drempel vervallen. De drempel bestaat nu alleen nog uit een percentage. Hierdoor geldt voor een pand van bijvoorbeeld € 3 miljoen voortaan een drempelbedrag van € 22.500 (en niet € 13.300). Bij een rijksmonumentenpand dat in box 3 valt (bijvoorbeeld een tweede woning of een verhuurd pand) is de drempel overigens 4% van de waarde van het pand in het economisch verkeer.

Als fiscale partners samen eigenaar zijn van een rijksmonument, worden de (onderhouds)kosten samengeteld. Vervolgens wordt op het totaalbedrag de drempel toegepast. De drempel wordt berekend over de waarde van het volledige pand. Bij niet-fiscale partners neemt ieder zijn eigen uitgaven. De drempel wordt dan per persoon berekend over de waarde van ieders aandeel in het monumentenpand.

Indien u vragen heeft, kunt u contact opnemen met het BBM via telefoonnummer 033 - 450 52 77. Het postadres van het BBM is: Belastingdienst Utrecht-Gooi/kantoor Amersfoort/Bureau Monumentenpanden, Postbus 4050, 3800 EB Amersfoort.

Monumentenwacht reageert op MoMo:

'Laat ons álle rijksmo

Eind vorig jaar maakte minister Plasterk zijn visie op de modernisering van de monumentenzorg (MoMo) bekend. Een operatie die tot doel heeft de plaats van monument en omgeving in het stelsel van wetten en regels te actualiseren, met oog voor de ontwikkelingen in de samenleving. Zo'n zeventig organisaties reageerden - overwegend positief - op de visie. Onder hen ook Monumentenwacht Nederland. De organisatie benadrukte (nogmaals) de vele voordelen van inspectie van álle rijksmonumenten.

Het is een notitie van zo'n 20 A4'tjes, met als titel 'Een lust, geen last'. Daarin geeft minister Plasterk zijn visie op de modernisering van de monumentenzorg. Een belangrijk uitgangspunt is dat, naast experts, ook burgers meer invloed krijgen op het monumentenbestel. De visie noemt vervolgens vier pijlers voor moderne monumentenzorg.

Ten eerste zullen cultuurhistorische waarden veel vroeger worden gewogen en een plaats krijgen bij ruimtelijke ontwikkelingen en bij wijziging van bestemmingsplannen. Ten tweede zal, mede als gevolg van pijler 1, de regeldruk rond monumenten worden verminderd.

Ten derde zal het monumentenbestand efficiënter worden beheerd, onder meer door eigenaren en gemeenten hier beter voor toe te rusten. Ten vierde worden

herbestemming en herontwikkeling van monumenten(complexen) intensiever gestimuleerd; om onnodige schade tijdens de periode van leegstand te voorkomen, wordt een 'wind- en waterdichtregeling' getroffen.

De visie is op 5 december 2008 voor inspraak verzonden. Organisaties konden hierop tot 23 januari schriftelijk reageren. De reacties worden nu door OCW geanalyseerd en verwerkt. Volgens plan verstuurt minister Plasterk rond het verschijnen van deze nieuwsbrief een beleidsbrief aan de Tweede Kamer. Daaruit zal blijken welke punten uit de inspraak zijn gehonoreerd. Een belangrijke vraag voor monument-eigenaren is in hoeverre de objectgerichte subsidie in stand zal blijven. De trend naar een gebiedsgerichte benadering kan deze onder druk zetten. Een nieuw stelsel



numenten monitoren!



Erfgoedbalans 2009

Begin mei is het boekwerk verschenen en inmiddels is ook de digitale versie te raadplegen via www.cultureelerfgoed.nl. De Erfgoedbalans 2009, waar vele erfgoedorganisaties aan hebben bijgedragen, beschrijft de toestand van de archeologie, de monumenten en het cultuurlandschap in Nederland (zie ook de nieuwsbrief van december 2007). Het is voor het eerst dat een dergelijk nationaal overzicht met objectieve cijfers over de staat van het onroerende erfgoed verschijnt. De RCE heeft deze 'nulmeting' uitgevoerd in opdracht van de minister van OCW. Het belangrijkste doel is meer vat te krijgen op de effecten van het erfgoedbeleid. Volgens plan wordt voortaan elke vijf jaar een Erfgoedbalans uitgebracht. Ook de Nederlandse monumentenwachten hebben gegevens aangeleverd voor de Erfgoedbalans.

Metamorfose Rijksdienst

Na enkele jaren door het leven te zijn gegaan als Rijksdienst voor Archeologie, Cultuurlandschap en Monumenten heeft deze overheidsinstelling haar naam gewijzigd in Rijksdienst voor het Cultureel Erfgoed (RCE). Onder dit verzamelbegrip vallen overigens dezelfde drie aandachtsgebieden. De RCE is tevens voorzien van een nieuwe huisstijl. Om de metamorfose compleet te maken, is ook een nieuw en opvallend gebouw betrokken in Amersfoort. Meer informatie is te vinden op de website van de RCE: www.cultureelerfgoed.nl.

'Dikke Bot'

De restauratie- en museumwereld heeft er een standaardwerk bij. Tijdens de eind april gehouden Restauratiebeurs presenteerde uitgeverij Veerhuis een 800 pagina's tellend vademecum, samengesteld door Piet Bot van het Nederlands Openluchtmuseum te Arnhem. In 29 hoofdstukken behandelt dit rijk geïllustreerde naslagwerk, dat al wordt aangeduid als de 'Dikke Bot', vele historische bouwmaterialen, installaties en infrastructuur. Hierbij wordt ook zo nauwkeurig mogelijk aangegeven wanneer zij op de markt zijn verschenen. Er wordt niet alleen stilgestaan bij bekende materialen zoals baksteen, hout en verf, maar bijvoorbeeld ook bij systeemvloeren, sanitair, verlichting en installatietechniek. Leuk, leerzaam en herkenbaar. Voor zowel de professional als de particulier. Winkelprijs € 79,95. Meer informatie: www.uitgeverijveerhuis.nl.

kan overigens op zijn vroegst in 2011 in werking treden.

Natuurlijk heeft ook Monumentenwacht Nederland op de visie gereageerd. In zijn brief van 15 januari 2009 spreekt directeur Fred Vos van 'een inspirerende notitie met heldere keuzes'. Hij staat eerst stil bij de algemene uitgangspunten en vervolgens bij de vier pijlers.

"Monumenten die bij Monumentenwacht zijn aangemeld, verkeren aantoonbaar in een betere staat van onderhoud. In feite doen we op deze manier al jarenlang aan kwaliteitsbewaking op microniveau. Daardoor beschikken wij over objectieerbare informatie die iedereen nodig heeft. Wanneer wij betrokken zouden worden bij de inspectie van alle rijksmonumenten, garanderen wij optimale kwaliteitsbewaking en monitoring van dit totale monumentenbestand."

Met diverse voorbeelden laat Vos zien wat voor nuttige rol Monumentenwacht kan spelen voor vele partijen. Bedenk hierbij ook

dat zowel uit 'het veld' als uit de politiek steeds nadrukkelijker wordt aangedrongen op een zorgvuldige registratie van monumenten en hun onderhoudstoestand. Als er één organisatie is die snel en doeltreffend op die behoefte kan inspelen, is het wel Monumentenwacht. Maar, zo stelt Vos tegenover OCW: "Daarvoor is dan wel een dwingende stap van uw zijde vereist".

Monumentenwacht heeft begrip voor de moderne, meer gebiedsgerichte benadering, maar waarschuwt voor het overhaast loslaten van regels. Bijvoorbeeld wat betreft de aanwijzing van beschermde stads- en dorpsgezichten. "Voor veel monumenten blijft objectgerichte bescherming onmisbaar."

Tot slot onderschrijft en onderstreept Monumentenwacht het belang van een gesubsidieerde wind- en waterdichtregeling. Monumentenwacht zet haar ervaring met bestaande 'mottenballenregelingen' graag in om in samenspraak met OCW een goede voorziening voor tijdelijk leegstaande monumenten te treffen.

Colofon

Monumentenwacht Nieuwsbrief is een uitgave van de Monumentenwachten van Groningen, Friesland, Drenthe, Overijssel en Flevoland, Gelderland, Utrecht, Noord-Brabant en Limburg, en Monumentenwacht Nederland. **Samenstelling, eindredactie en coördinatie** Rik de Groot, Dries Kuijpers, Geert van der Varst, Fred Vos **Vormgeving en productie** Inpladi BV, Cuijk **Redactieadres** Monumentenwacht Noord-Brabant, Sparrendaalseweg 5, 5262 LR Vught, Telefoon 0411 - 64 33 66, Telefax 0411 - 64 34 05, E-mail info@mwnb.nl. Overname van artikelen uit deze nieuwsbrief is toegestaan mits de bron wordt vermeld. ISSN 1567 - 1399

Monumentenwacht 35 jaar



Monumentenwacht Nederland bestaat 35 jaar. Daarom een kort interview met Fred Vos, directeur bij deze landelijke koepelorganisatie. Hij spreekt graag over 'de kracht van de wacht'. Wat bedoelt hij daarmee? Om wat voor kracht gaat het? En hoe belangrijk is die kracht (nog)?

Erst even heel kort: wat is Monumentenwacht Nederland precies?

"Sinds een paar jaar zijn we een vereniging, waarbij de elf provinciale monumentenwachten en de Archeologische Monumentenwacht Nederland zijn aangesloten. We zijn in 1974 opgericht als landelijke organisatie. Alle monumentenwachters waren destijds bij ons in dienst. In de jaren tachtig is er gedecentraliseerd, waardoor de monumentenwachten zelfstandige, per provincie opererende organisaties zijn geworden. Monumentenwacht Nederland behartigt een aantal gezamenlijke belangen. Onder meer op het gebied van kennisontwikkeling en opleiding/scholing. Daarnaast onderhouden we contacten met talloze partners uit de erfgoedwereld, de overheid en de politiek."

In een lezing tijdens de Restauratiebeurs hebt u uitvoerig stilgestaan bij 'de kracht van de wacht'. Wat bedoelt u daar precies mee?

"Dat Monumentenwacht door de eenvoud én het effect van haar werk, en zeker ook door de kennis, het vakmanschap en de gedrevenheid van haar personeel, een buitengewoon krachtige organisatie is, die een onmisbare schakel vormt in de keten van de instandhouding van monumenten. Wij zijn een breed georiënteerd kwaliteitsbureau, een vanzelfsprekende partner voor iedereen die een monument bezit of beheert. En we zijn bovenal een praktische club: we inspecteren een object van nok tot fundament en lossen terloops de meest acute problemen op. Die praktische instelling neemt overigens niet weg dat onze opvattingen meer

dan eens richtinggevend zijn geweest voor het beleid in de erfgoedsector."

Een voorbeeld?

"Oorspronkelijk stond in de Monumentenwet geen onderhoudsplicht. Mede op aandringen van Monumentenwacht is destijds, naast een rijksregeling voor restauraties, zo'n zelfde regeling voor onderhoud in het leven geroepen. In 1998 werd duidelijk dat de bestaande regelingen voor restauratie en onderhoud zouden worden samengevoegd tot één regeling voor instandhouding. Daarmee is opnieuw de filosofie van Monumentenwacht bevestigd. Van de aanpak die wij voorstaan is keer op keer aangetoond dat het de goedkoopste en de meest efficiënte wijze van instandhouding is. Ik geef maar een cijfer: uit onderzoek van de rijksdienst blijkt dat twee van de drie restauraties voortkomen uit achterstallig onderhoud."

Is de kracht van de wacht nog altijd even sterk en ook nog altijd even hard nodig?

"Het antwoord is twee keer ja. Onze kracht blijft onverminderd sterk omdat we hele logische en effectieve principes ten uitvoer brengen. Neem alleen het uitgangspunt dat door preventief werken ontzettend veel problemen en kosten worden voorkomen. Daarnaast leveren onze periodieke inspecties een schat aan informatie op, waar onder andere de rijksdienst, maar ook vele andere

instanties hun voordeel mee kunnen doen. Verder zijn wij constant bezig eigenaren en beheerders van monumenten bewust te maken van het belang van regelmatig onderhoud. Dat lukt steeds beter. Niet alleen bij particulieren, ook bij instanties die monumentale objecten beheren. Monumentenwachten inspecteren voor waterschappen, voor provincies, voor Natuurmonumenten. De Rijksgebouwendienst heeft een abonnement voor haar volledige monumentale bezit. Met Rijkswaterstaat wordt de inspectie van alle vuurtorens in Nederland voorbereid. Er zijn plannen om ook bruggen en andere waterwerken te gaan monitoren. Steeds meer mensen en instanties zien het belang van ons werk in. Daardoor groeit het werkaanbod en ook ons personeelsbestand. Maar onze inzet blijft even hard nodig."

Het gaat dus goed met de Nederlandse monumentenwachten. Zijn er ook nog zaken waar u zich zorgen over maakt?

"Jawel. We zijn bijvoorbeeld ongerust over het toenemende tekort aan vakbekwaam personeel. Mensen met verstand van het restauratievak en het juiste gevoel voor de traditionele (bouw)technieken worden steeds schaarser. Mede daarom hebben wij een uitgebreid en uitkiend intern scholingsprogramma ontwikkeld, dat nieuwe medewerkers opleidt tot all round monumentenwachter. Het mooie is dat het werkt. Hoe meer onze mensen van historische technieken en materialen afweten, hoe enthousiaster ze worden. En dan kom ik toch weer terug bij de kracht van de wacht: onze monumentenwachters zijn niet alleen zeer deskundig, maar ook ongevoelig gepassioneerd."



monumentenwacht  nederland

Bezoekadres

Utrechtseweg 3-f

Postadres

Postbus 2120 - 3800 CC Amersfoort

T (033) 479 07 70

E info@monumentenwacht.nl

F (033) 479 07 69

I www.monumentenwacht.nl